

AVANT- AGES

Édition semestrielle de Layher BV / SA • numéro d'hiver 28 • décembre 2016

Layher® 

Plus de possibilités. Le système d'échafaudage.



7

GRUPE DE TRAVAIL CONSTRUCTIONS
D'EVENTEMENTS CHERCHE DES RENFORTS

8

EN REGARDANT EN ARRIERE SUR
LE TOIT & PAROI DEMO DE LAYHER

13

TRIBUNE VIP AVEC CONSTRUCTION
DE TOIT (EV)



PLUS

IMPLICATION • SIMPLICITE • RAPIDITE • SECURITE • AVENIR

Entre-temps, cela fait près d'un an déjà que je suis le nouveau directeur de Layher. L'année a été très mouvementée, même si comme d'habitude elle avait débuté calmement.

À partir du mois de mars, quelque chose s'est produit qu'en réalité personne n'attendait et aujourd'hui nous pouvons affirmer que la crise dans notre secteur est bel et bien derrière nous. Après quelques années de vache maigre, l'activité dans la construction et l'industrie a repris de plus belle et les perspectives pour 2017 vont dans le même sens.

J'ai eu l'occasion de rencontrer de nombreux clients au cours de l'année écoulée et j'ai appris beaucoup de choses quant à ce qui est important pour vous et à la manière dont nous pouvons encore mieux vous servir. Cet hiver, nous allons plus que doubler la superficie de notre espace d'entreposage extérieur à Raamsdonksveer et entièrement réaménager l'entrepôt intérieur. L'espace supplémentaire et l'amélioration de la logistique nous permettent aujourd'hui

d'aujourd'hui de constituer un stock plus important et d'en améliorer l'efficacité. Au printemps, avec le début de la nouvelle saison, nous allons encore mieux et plus rapidement pouvoir vous fournir notre matériel. Pour nous, ce qui importe, ce sont le service et la plus-value que nous pouvons vous offrir, de sorte que vous puissiez effectuer votre travail de manière plus lucrative. Nous avons également l'intention de proposer des services supplémentaires l'année prochaine, sur le plan entre autres de l'assistance technique et de la formation. Nous espérons qu'en 2017, vous effectuerez toujours l'ensemble de vos travaux à votre entière satisfaction grâce à notre matériel Layher.

Au nom de l'ensemble du personnel Layher, je vous souhaite d'excellentes fêtes de fin d'année et je vous adresse tous nos vœux de santé et de prospérité pour 2017.

Hans Pluimes



EN MAGASIN

SYSTEME D'ANCRAGE EXCENTRIQUE (DECENTRE)



Layher a développé un système d'ancrage d'échafaudage pratique qui rend inutile la mise de côté de briques dans la maçonnerie. Economisez jusqu'à 18.00 Euro's par position d'ancrage !

Avantages:

- La maçonnerie peut être achevée complètement sans entrave
- Le placement (cher et) fastidieux de 2 à 4 briques mise de côté est inutile.
- Puisque l'ancrage n'entraîne aucun obstacle, les ouvriers font preuve d'une plus grande discipline dans l'installation et le maintien réel de tous les ancrages d'échafaudage nécessaires.
- Après le passage du lit de maçonnerie, il est facile de contrôler si les ancrages sont encore présents et fixé avec l'oeil de hélice.
- Pas de différence de coloris dans les joints en raison de l'utilisation de brique avec un couvre-joint.
- La vitesse du démontage de l'échafaudage ne dépend plus du placement des briques.
- Lorsque la découpe des joints sont les briques des anciennes positions d'ancrage ne sont pas lâches.
- Idéal pour le jointoiement direct.
- Démontage d'un échafaudage peut être fait rapidement, sans la présence d'un maçon

Voir pour instruction : www.layher.nl/fr/produits/accessoires/systemes-dancrage-de-layher/



LA DOUBLE BARRE DE SECURITE DE LAYHER

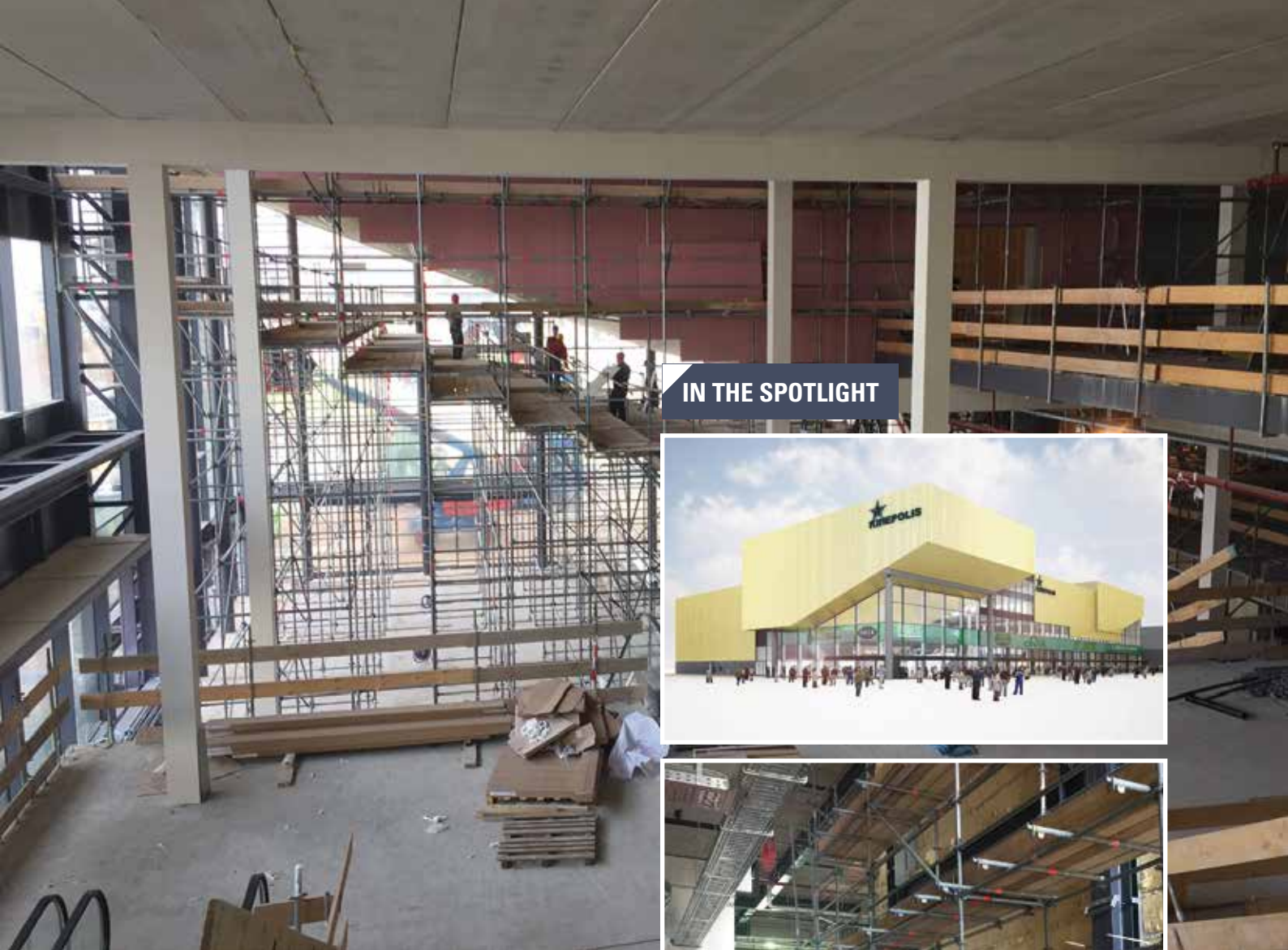


Les planchers d'échafaudage, utilisés en guise de poste de travail en hauteur, doivent être équipés de garde-corps et d'une plinthe, au niveau de toute position où un risque de chute existe.

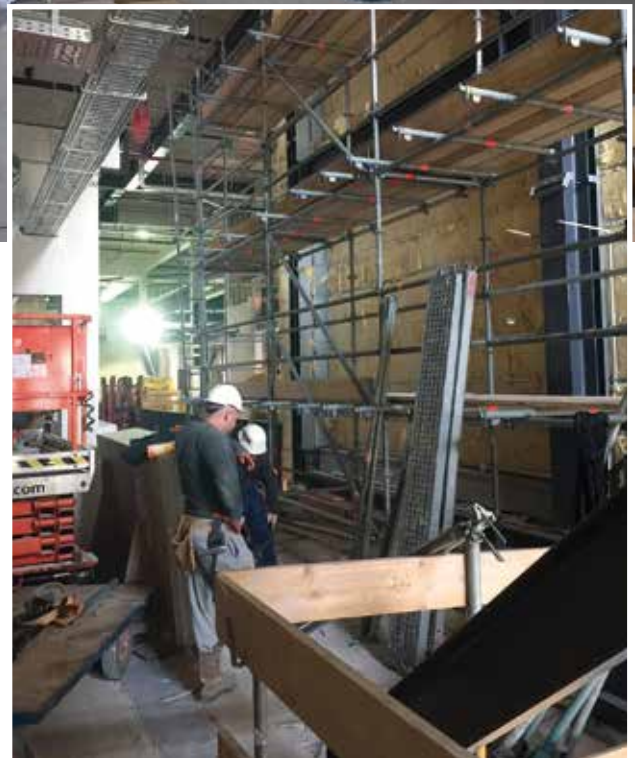
Afin de garantir dans tous les cas un accès sécurisé à un tel plancher de travail équipé d'un garde-corps, Layher dispose depuis longtemps de la double barre de sécurité. Cette dernière offre des garde-corps à hauteur des hanches et des genoux, ainsi qu'une plinthe. Il s'agit d'une alternative sûre à la barre de sécurité simple, laquelle présente uniquement un garde-corps à hauteur des hanches. Initialement, la barre de sécurité offrait uniquement une ouverture pivotante vers la droite. Étant donné que les points de charnière ne sont pas parfaitement alignés en haut et en bas, la barre se referme d'elle-même par son propre poids. Certains l'ignorent peut-être, mais la barre est conçue de telle sorte que la charnière inférieure puisse être montée tant à gauche qu'à droite. La barre de sécurité peut par conséquent être installée de manière à pivoter par la gauche et par la droite.



À chaque fois que quelque chose obstrue précisément le champ de rotation, la charnière peut être montée dans l'autre sens, permettant ainsi d'utiliser la barre de sécurité.



IN THE SPOTLIGHT



PROJET DE STEIGERSPECIALIST POUR KINEPOLIS A UTRECHT

Les entrepreneurs STRABAG - Züblin & Van Laere réalisent en SNC la construction du complexe cinématographique Kinopolis à Utrecht, un projet du cabinet Snelder Architecten.

Ce projet comprend la construction pour Kinopolis d'un complexe cinématographique, avec des services de restauration. Le complexe comptera 14 salles obscures, totalisant quelque 3.300 places. Superficie : 15.000 m². Il s'agira par la même occasion d'un des plus grands cinémas des Pays-Bas. En juin 2016, De Steigerspecialist de Strijbeek a été chargé d'équiper e.a. les 14 salles de cinéma d'environ 6.500 m² d'échafaudages de façade et de 24.000 m³ d'échafaudages suspendus, comportant 3.500 m² de planchers de travail fermés. Selon toute attente, les travaux devraient être terminés en décembre.





CINTREUSE POUR TUBES D'ÉCHAFAUDAGE

Les éléments d'échafaudage Allround sont précieux. Généralement, ils sont indestructibles et peuvent être utilisés pendant des décennies. Malheureusement, il se peut qu'en raison d'un usage incorrect ou pendant le transport, des tubes se plient.

À Raamsdonksveer, nous utilisons depuis des années une machine pour redresser les tubes. Parfois, celle-ci est utilisée pendant plusieurs jours par des clients pour redresser leurs tubes tordus. Nous avons fait réviser cette cintreuse hydraulique et par la même occasion, nous en avons fait fabriquer deux nouveaux exemplaires. Une machine a été livrée à Wijnen Montage en Verhuur, la seconde à Nivo Steigerwerken (Voir photo du transfert officiel du manuel à Michel van den Bergh). Nous travaillons actuellement pour créer une presse pour agrafes planches d'échafaudage. Cette presse peut alors être relié à un V-valve sur le Agregaat hydraulique de la machine cintrage de tubes.

Si vous pensez aussi à donner une nouvelle vie à vos précieux éléments d'échafaudage pliés, contactez-nous pour plus d'informations à propos de ces machines.



GROUPE DE TRAVAIL CONSTRUCTIONS D'ÉVÉNEMENT

Appel à toute personne intéressée de participer au groupe de travail technique consacré à la Norme européenne Événements.

Il existe en Europe des Normes UE pour les constructions (itinérantes) mobiles qui sont toujours montées dans la même configuration. Pensez par exemple aux attractions foraines (EN 13814) et aux chapiteaux de cirque, tentes d'exposition, tentes de festival (EN 13782). Les contenus techniques des constructions événementielles et de tribunes ont été extraits de ces normes européennes. Cependant, les constructions événementielles (podiums, décors, tours d'éclairage, tours vidéo, cabines de DJ) sont de plus en plus souvent montées dans une configuration variable, selon les événements et ne sont plus couvertes par les normes susmentionnées.

Aux Pays-Bas, le secteur événementiel a déjà élaboré deux normes nationales, complètes, pratiques et applicables pour répondre aux exigences des constructions d'événements, à savoir les normes NPR 8020-50 et 51. La NPR 8020-50 décrit les responsabilités du donneur d'ordre, alors que la NPR 8020-51 aborde les charges et les principes constructifs élémentaires.

Pays-Bas prend la tête

Grâce à ces deux normes NPR, beaucoup de choses utilisables sont déjà disponibles aux Pays-Bas. En outre, les Néerlandais ont développé et finalisé la norme relative aux tentes EN 13782.

NEN

C'est la raison pour laquelle l'Europe a demandé aux Pays-Bas, par le biais de

l'Institut néerlandais de normalisation (NEN), d'assumer la présidence dans le but de parvenir à une norme technique européenne pour les constructions événementielles. Cette nouvelle norme relative aux « structures événementielles » existera en parallèle aux deux normes précitées.

Récemment, Layher a également été invité à collaborer à la création d'un groupe de travail aux Pays-Bas en guise



de soutien à cette présidence. Celui-ci travaillera à l'élaboration de cette nouvelle norme pour les constructions événementielles sous l'égide de l'Institut néerlandais de normalisation.

Ce groupe de travail néerlandais doit jouer un rôle de pionnier pour ce qui concerne le contenu de cette norme européenne. Le groupe de travail sera attaché au CEN/TC 152 (Équipements et structures pour foires et parcs d'attraction – sécurité). Les membres de ce groupe de travail néerlandais peuvent également participer au niveau européen à l'élaboration de cette norme.

Les relations de Layher qui seraient intéressées d'y participer, peuvent se faire connaître auprès d'Ad van Meer (a.vmeer@layher.nl). En fonction de votre intérêt, vous pouvez participer à ce groupe de travail ou être tenu au courant des progrès réalisés.

Clients belges et parties intéressées

Les clients belges sont également invités à se faire connaître. Peut-être y a-t-il suffisamment de personnes intéressées en Belgique pour également créer un groupe de travail sous l'égide du Bureau de Normalisation (NBN).



Pour la participation active au groupe de travail, vous devez toutefois faire preuve d'une connaissance technique et/ou d'une affinité avec cette matière. Attention, il s'agit d'un travail bénévole, mais contraignant, où une contribution vous sera demandée pour compléter le budget dudit groupe de travail. Nous attendons vos réactions avec intérêt.

APRES-MIDI DEMO TOITURES & FAÇADES DE LAYHER

Tout le monde s'est réuni à 16 heures dans la grande tente de festival Layher à Raamsdonksveer. Notre directeur Hans Pluimes a d'abord pris la parole pour un petit mot d'introduction, suivi par Ad van Meer qui a brièvement présenté nos systèmes Toitures & Façades polyvalents.

Ensuite, nous avons assisté à une démonstration de hissage d'une bâche Couvralu sur une toiture et d'un caisson pour toiture Layher. Au moyen d'un dispositif mural, différentes applications de façade ont ensuite été démontrées et expliquées par Jan Ockhuizen.

Le temps fort était la tombola d'articles collector Layher : de jolis tabliers de BBQ en cuir avec impression de la rosace Layher ont été tirés au sort parmi les invités. Et pour terminer, le premier prix, à savoir un Green Egg dans une table de BBQ Allround de Layher, a été remporté par Marcel Hegeman (voyez la photo). En guise de clôture de cette agréable rencontre, tout le monde a pu se faire plaisir au buffet BBQ bien garni. Dans l'ensemble un événement très réussi, grâce entre autres à la présence de nombreux clients et relations ayant répondu.





PLUS
POSSIBLE

TRAVAILLER AVEC LE MODELE DES DONNEES DU BATIMENT (BIM)

Les grandes entreprises notamment aspirent depuis de nombreuses années au modèle BIM. L'idée sous-jacente est que toute personne participant à la création d'un projet de nouvelle construction, utilise réellement le même fichier numérique de données.

Ceci permet aussi de toujours avoir la dernière version de la situation technique et ainsi d'exclure les erreurs de communication dans le cadre de la collaboration (technique) entre les différentes disciplines. Toutes les modifications figurent toujours directement dans ce système

d'information. Les erreurs de construction sont ainsi minimisées. En réalité, Layher ne participe pas directement et physiquement aux projets de nouvelles constructions, de sorte que le modèle BIM soit moins crucial pour nous. Toutefois, depuis quelque temps, nous ressentons une certaine pression en vue de créer une bibliothèque Allround de Layher pour le logiciel Revit très utilisé et de la mettre à disposition de nos clients. En juillet dernier, le Bureau Technique de Layher a entamé des cours portant sur le logiciel de dessin Revit. Dans le courant de l'année prochaine, nous espérons pouvoir proposer, en plusieurs étapes, une bibliothèque Allround pour Revit à nos clients.

CONSOLE POUR JOUR D'ESCALIER

Grâce à ce système de console, suspendu au mur intérieur au-dessus du jour d'escalier, vous créez un espace de travail sûr. Ainsi, les travaux de plâtrage, de peinture et/ou d'installation sur ce mur continu peuvent être effectués en toute sécurité au départ du plancher. Afin de transporter ce système de console pour jour d'escalier à l'intérieur et à l'extérieur de l'habitation, l'ensemble est exécuté dans un matériau léger. Les consoles avec planchers de travail sont montées à environ un mètre au-dessus du plancher du grenier, de sorte que le faite soit accessible en position debout. Pendant les travaux, le plancher du grenier reste toujours bien accessible par le biais de l'escalier, situé sous le plancher de la console.

(Lisez également l'expérience d'utilisateur de Pieter-Jan Licht de Dura Vermeer à la page 14).





PROJET ORLY & ENDEVOETS: RESTAURATION DE LA CHEMINEE BEKA

Toujours beau à voir. Un échafaudage tout en hauteur pour exécuter l'entretien d'une de ces cheminées d'usine maçonnées qui disparaissent peu à peu du paysage urbain. En tant que ville du textile, Tilburg comptait des dizaines de cheminées crachant leurs fumées à l'horizon. Aujourd'hui, il n'en reste que cinq, dont trois sont la propriété de la ville, qui tient à la choyer.

Pour les habitants de la ville de Tilburg, elle est une référence connue : la 'cheminée BeKa' de l'ancienne usine de linge de lit Van den Bergh-Krabbendam. Érigée en 1904, d'une hauteur de quelque 50 mètres et avec la célèbre inscription 'BeKa', la cheminée d'usine constitue un formidable monument national. Orly & Endevoets a été chargé de la restauration de la cheminée : un ouvrage qui requiert soin et attention.

Entrepreneur en restauration complète

Les travaux ont débuté en juillet et seront exécutés sur ordre du service Gemeentelijk Vastgoedbedrijf de Tilburg. Orly & Endevoets a été engagé en qualité d'entrepreneur principal pour ce projet. À cet égard, les activités comprennent la construction des échafaudages, le remplace-



ment du jointoiment, la réparation de la maçonnerie et la conservation des bandes en acier et des étriers d'escalade fixés à la cheminée.

Travailler avec soin

Travailler sur un monument national nécessite évidemment une méthode de travail soignée. Les travaux doivent être exécutés en étroite concertation avec le département Monumentenzorg et le bureau de conseil Nebest. Toutes les briques endommagées sont réparées ou remplacées, en fonction de leur degré de dégradation. Étant donné que la cheminée est ronde, de nouvelles briques doivent être fabriquées spécialement sur mesure. Par ailleurs, une attention particulière est prêtée aux dommages de guerre subis par le monument, lesquels sont restés intacts.

Ce n'est pas la première fois qu'Orly & Endevoets exécute des travaux à une cheminée monumentale. En effet, en 2013, ils ont restauré deux cheminées de plus petite taille près du Musée du textile, également à Tilburg. Selon le calendrier, les travaux doivent être finalisés d'ici à la fin de l'année.



BEAUCOUP D'EXPERIENCE ET AUCUNE CRAINTE !

KOEN HÖPPENER,
CHEF DE PROJET POUR LE
MONTAGE DE LA JOURNÉE DEMO
TOITURES & FAÇADES DE LAYHER

Il y a 20 ans d'ici, Koen organisait beaucoup de fêtes et de soirées et est ainsi entré en contact avec les constructeurs de scène. Cet univers l'a inspiré et c'est tout naturellement qu'il s'y est glissé. Koen aime l'aventure et c'est ce qui l'a conduit en 2011 à se lancer à son compte, en premier lieu en tant que constructeur, mais aujourd'hui il est davantage chef de projet. Il travaille pour différents constructeurs de scène et bureaux événementiels. Lorsque Coreworks lui a demandé de relever le défi de construire et de coordonner la Journée démo Toitures & Façades de Layher, il a répondu par un oui convaincant.

Pourquoi Coreworks ont-ils accepté de relever ce défi ?

Layher participe souvent avec Coreworks à la réflexion de solutions dans le cadre de projets. En guise de recon-



naissance, nous pouvions tout inverser et mettre notre expertise à profit pour relever ce défi. Un bel exemple d'une bonne collaboration'.

Quel était le principal défi ?

Koen : 'C'était un chouette défi, car nous ne travaillons pas souvent avec des systèmes de toitures et de façades. Personnellement je n'avais travaillé qu'une seule fois auparavant avec le système de caissons en acier pour toitures de Layher. Lors du montage, Layher nous a fourni les croquis. Généralement, vous travaillez sur la base de vos propres spécifications et schémas.

Lors des préparatifs, je n'ai pas eu beaucoup de contacts avec Layher, ceux-ci se déroulaient par le biais de Coreworks. Heureusement qu'Eric de Jong de Layher était souvent présent sur le chantier, de sorte qu'en 'improvisant' sur place nous avons toujours pu trouver de bonnes solutions.'

Qu'avez-vous pensé de votre participation à la démo Toitures ?

Koen répond avec le sourire : 'C'était très sympa, même si on n'avait pas vraiment eu l'occasion de s'exercer. Ce n'est pas rien de se retrouver debout sur le toit et de voir cette grue s'approcher en balançant une toiture. Je regardais de temps en temps en bas et je voyais tous les invités qui regardaient vers le haut l'air ébahi. Nous ne sommes généralement pas sous les feux des projecteurs lors d'événements, oui, uniquement lors du montage et du démontage.'

Combien de temps il a fallu pour construire ?

Koen : 'Je pense que Layher ne croyait pas que ce serait une si grande construction en fin de compte. Heureusement que nous avons commencé à temps, le montage a demandé quelques jours de travail avec une équipe de 5 hommes. Lors du démontage, nous étions 8 personnes et nous avons terminé en 1,5 jour.'

Avez-vous encore vu quelque chose que vous ne connaissiez pas ou ne saviez pas ?

Après quelques secondes de réflexion, Koen répond : 'Oui, je ne sais pas précisément comment ça s'appelle, mais c'est une sorte de 'collier de serrage de tube/trou à clavette', une pièce de serrage à placer sur un tube Layher, de sorte qu'il ne soit pas nécessaire d'obturer les trous. La lisse est toujours en place. (Layher : collier de traverse avec plaquette pour lisse Allround, réf. art. 0710/104). Je ne savais pas que cela existait et j'ai signalé à Coreworks qu'ils devaient les commander rapidement.'

Pour terminer, vous arrive-t-il d'avoir peur ?

'Pas du tout, si c'est le cas, vous n'êtes pas fait pour ce métier' répond-il d'un air convaincu.



TRIBUNE VIP AVEC CONSTRUCTION DE TOIT (EV)



Tout le monde ne le sait peut-être pas, mais le système Allround vous permet également de construire des tribunes, démontables ou non.

En août 2016, nous avons livré à la société Party Constructions SPRL, deux jolies tribunes VIP compactes et couvertes. Party Constructions a été chargée par le Ministère belge de la Défense de placer des tribunes lors d'événements (d'état) officiels.

La tribune présente une longueur de 16,57 m et une profondeur de quatre rangées, offrant au total 96 places assises par tribune.

Les tribunes répondent aux normes européennes en vigueur pour les tribunes mobiles. Elles ont déjà été utilisées à de nombreuses reprises cette année lors de festivités en Belgique.

LA PAROLE EST DONNE AU COORDINATEUR KAM PIETER-JAN LICHT DE DURA VERMEER BOUW ZUID WEST

Il y a 2 ans, nous avons développé en collaboration avec Pieter-Jan la console pour jour d'escalier. Chez Dura Vermeer, cet accessoire est aujourd'hui indispensable pour les travaux de montage et de démontage surplombant un jour d'escalier. Pieter-Jan travaille depuis 5 ans dans la construction et chez Dura Vermeer Bouw Zuid West. Il vient du secteur de la pétrochimie et est depuis 9 ans environ, conseiller en qualité des conditions de travail et de l'environnement, plus particulièrement axé sur la sécurité (KAM). Les exigences en matière de sécurité sont depuis toujours très élevées dans la pétrochimie.

**PLUS DE
SECURITE**

Comment l'idée / la solution au problème du jour d'escalier vous est-elle venue ?

Lorsque j'ai commencé chez Dura Vermeer, je voyais des collègues travailler sur une échelle dans les escaliers. Pour un expert en sécurité, il s'agit toujours d'une source de nervosité. En effet, ce n'est pas un lieu de travail sûr. En cas d'incident, les conséquences sont souvent importantes. Après avoir compilé quelques idées de concept, je me suis adressé à Layher et nous avons poursuivi le développement de l'idée ensemble. Nous avons élaboré un équipement plus pratique, mais surtout beaucoup plus sûr.



Quelles sont les disciplines qui l'utilisent ?

Aujourd'hui, environ 4 disciplines utilisent la console pour jour d'escalier à leur pleine satisfaction. J'ai même reçu un courriel d'un client me signalant que ses monteurs estimaient qu'il s'agissait d'un outil particulièrement pratique et sûr, et c'est tout ce qui compte dans l'univers de la sécurité. Les travailleurs doivent maintenant l'utiliser de leur propre initiative, car le système est simple, rapide et sûr. Lorsque ceci sera le cas, nous serons en bonne voie pour augmenter un peu plus la sécurité dans le secteur de la construction.

Quel est l'accueil dans la pratique ?

Parfait et la console est aujourd'hui devenue notre nouvelle norme. Si la console pour jour d'escalier n'est pas présente, les ouvriers sur le chantier la demandent. C'est ce qui s'appelle de la sensibilisation avec un S majuscule.

Le système est-il loué ou mis à disposition ?

Les échafaudages d'escalier sont achetés par Dura Vermeer Materieel Service, qui en compte entre-temps déjà 58. En tant que Dura Vermeer, nous louons à notre tour les échafaudages à le service du matériel de Dura Vermeer.

L'utilisation est-elle maintenant une obligation pour le sous-traitant ?

Il n'a jamais été question d'une obligation, car les ouvriers le demandent d'eux-mêmes. Donc dans l'ensemble, une énorme amélioration dont nous, et Layher, pouvons être fiers, car nous avons résolu un problème épineux de manière simple et pratique. (Voir aussi au page 10).



EN HOMMAGE A DAVE VAN DONGEN

Le 3 octobre dernier, Dave van Dongen est décédé des suites d'un grave accident de la circulation lors d'un trajet effectué pour Layher. Dave roulait depuis 3 ans environ pour Layher en qualité de coursier fixe pour les petites livraisons. Parfois, il effectuait jusqu'à 3 ou 4 trajets par jour. Bon nombre d'entre vous l'auront certainement connu.

Le matin du 3 octobre, Dave a été impliqué avec son camion fourgon dans un grave accident de la circulation sur l'A59. Une fraction de seconde dans la circulation aux conséquences irréversibles. Grièvement blessé, il a été transféré à l'hôpital ETZ de Tilburg, où il est décédé dans la soirée à l'âge de 54 ans. En réalité, Dave faisait un peu partie de l'équipe permanente de Layher. À l'occasion du barbecue de la Journée démo Toitures & Façades, il était encore présent parmi nos collaborateurs. Il était toujours de bonne humeur, d'une ponctualité irréprochable, sympathique et travailleur. Dave, tu vas nous manquer.

Nous adressons toutes nos condoléances à sa famille et à ses proches et nous leur souhaitons beaucoup de courage au cours de cette période de deuil.



PLUS A FAIRE

LAYHER AU SALON BOUWBEURS 2017 

Le salon BouwBeurs, le plus grand et le plus complet des salons professionnels pour le secteur de la construction, se tient du lundi 6 février au vendredi 10 février 2017 inclus au Jaarbeurs à Utrecht. **Layher y sera bien entendu à nouveau présent dans le HALL 7, stand numéro B024.**

LAYHER A BATIBOUW 2017



BATIBOUW, le plus grand et le plus important salon de la construction, de la rénovation et de l'aménagement, va à nouveau ouvrir ses portes à Brussels Expo (B). ATTENTION ! **Layher est présent dans un autre palais cette année (Palais 9), stand numéro 9220.**

Nous avons le plaisir de vous inviter à venir nous rendre visite sur notre stand lors de l'un de ces deux salons.

PLUS ONLINE

VISITEZ NOTRE SITE WEB WWW.LAYHER.NL/FR/

Regardez la vidéo rétrospective et les photos de la **JOURNÉE DÉMO TOITURES & FAÇADES** du 29 septembre dernier. <https://www.layher.nl/layher-meer-in-beeld/>

A ne pas manquer non plus : les applications Layher, belles et intéressantes, sur notre **PAGE D'APERÇU DE PROJETS** : <https://www.layher.nl/projecten/>

Aussi très pratique sous la rubrique **SERVICE** tous **les manuels de montage et d'installation** de nos systèmes de la gamme complète de Layher. www.layher.nl/fr/service/manuels-de-montage/

PLUS NOUVEL(LE) AN(NÉE)

Fermeture entre Noël et Nouvel An : Layher BV et SA seront **FERMÉS** pendant une semaine, entre Noël et Nouvel An (du 26 au 30 décembre 2016 inclus). **La filiale de Kontich (B)** fermera également du 2 au 6 janvier 2017 inclus. Nous serons à nouveau disponibles pour les livraisons et les commandes à partir du 2 janvier par le biais de notre site néerlandais à Raamsdonksveer.

Nous vous souhaitons d'ores et déjà d'excellentes fêtes de fin d'année et nous vous adressons tous nos vœux de santé et de prospérité pour 2017 !